

TÜRKİYE KARBONDİOKSİT SALIMI VE BİLEŞENLERİ: 1980-2014 DÖNEMİ İÇİN BİR İNCELEME

Fatma Sibel UĞURLU

Financial Economics Associates, Prag, Çekya

1. Giriş

Ülkelerin ve ekonomilerin başlıca amaçlarından bir ekonomik büyümedir. Ekonomik büyümenin getirdiği enerji tüketimi sera gazı salımına yol açmaktadır. Sera gazı salımı nedeniyle oluşan küresel ısınma dünya genelindeki çevresel sorunlar iktisat yazınında, çevre ekonomisi ve ilişkili diğer alanlarda bu konuya ilgiyi oldukça artırmıştır. Şehirlerde artan yerleşim, şehirleşme (Uğurlu, 2014) ve ekonomik büyüme (Çetintaş vd., 2016) sera gazı salımının önemli nedenlerinden biri olarak karşımıza çıkmaktadır. Neoklasik büyüme modeli; varsayımları geliştirmekte olan ekonomilerin reel büyüme oranlarının gelişmiş ülkelere yaklaşacağını öne sürmektedir (Uğurlu, 2009) . Temel hedefi kalkınma olan geliştirmekte olan ülkeler kalkınmayı tehlikeye atmamak adına çevre politikalarını uygulamaya çekinmekte bu da çevre kirliliğine neden olan endüstrilerin gelişmiş ülkelerden çevre politikalarını



uygulamaya koyamayan gelişmekte olan ülkelere kaymaktadır (Mutlu, 2006).

Bu amaçla uluslararası düzeyde bu soruna bir çözüm bulunmasına yönelik çalışmalar başlatılmıştır. Bu çalışmaların en önemli gelişmesi Kyoto Protokolü olarak adlandırılan, Japonya'nın Kyoto kentinde 11 Aralık 1997 tarihinde BM tarafından düzenlenen toplantıda katılımcı hükümetler tarafından 2012 yılına kadar sera gazı salınımlarının % 5 oranında indirilmesini öngören ve 2015 yılında yürürlüğe giren protokolün imzalanmasıdır (Köse,2018).

İktisat yazınında ekonomik büyüme ve karbondioksit salımı ilişkisi ile ilgili en önemli kuram çevresel Kuznets (1955) tarafından öne sürülen Çevresel Kuznet Eğrisi (environmental Kuznets curve, EKC) kuramıdır. Bu kuram çevresel bozulmanın öncelikle kişi başı milli gelirle arttığını ekonomik büyümenin ilerleyen aşamalarında belli bir “dönüm noktasından” sonra azaldığını öne sürer (Muratoglu ve Uğurlu 2014). Görüldüğü üzere CO₂ salımının incelenmesi aynı zamanda bir ekonominin incelenmesi anlamını da taşımaktadır.

Dünyada toplam enerji arzının 2004-2020 arasında iki katına yükseleceği petrolün oranının toplam enerji arzında azalacağı petrol yerine kömürün geçeceği ve bu nedenle de CO₂ salımının yaklaşık üç katı artacağı öne sürülmektedir (Kaygusuz,2009: 260).

Türkiye gelişmekte olan bir ekonomidir ve enerji ihtiyacı ekonominin gelişimi ve nüfusun artışı ile birlikte artmaktadır. Yukarıda belirtildiği gibi ekonominin gelişimine bağlı olarak Türkiye’de de sera gazı salımı atmakta ve bu da çevre kirliliğine yol açmaktadır. AB üyesi olmayı amaçlayan Türkiye; AB kriterleri ve Kyoto protokolü bağlamında sera gazı salımını azaltmayı amaçlamaktadır. Bütün bunlar olmasa bile sera gazı salımı ülke halkının sağlık koşullarını da etkileyen bir olaydır. Bu nedenle Türkiye’de sera gazı salımını azaltmayı amaçlamaktadır. Bu amacı gerçekleştirebilmenin ilk aşaması gerçekleşen sera gazı salımının yapısını orta koymaktır. Tüm sera gazları içinde dünyadaki sera gazı etkisinin %60’ından karbondioksit sorumludur (Öztürk ve Acaravcı,2010). Bu amaçla bu çalışmada Türkiye’deki CO₂ salımını üreten bileşenler incelenmiştir.

Dört bölümden oluşan bu çalışmada ikinci bölümde Türkiye’de CO₂ salımı ele alınmıştır. Üçüncü bölümde veriler analiz edilmiş ve dördüncü bölümde çalışma özetlenmiştir.

2. Türkiye’de karbondioksit salımı

Türkiye, OECD (Ekonomik Kalkınma ve İşbirliği Örgütü) ülkeleri arasında 1990-2009 yılları arasında enerji talep artışının en hızlı gerçekleştiği ülke durumundadır (Altıntaş,2013). 2009 verilerine göre ise toplam sera gazı salımı içerisinde enerji sektörü %75 ile en yüksek orana sahiptir ancak Türkiye dünya toplam karbon salımının %0,9 gibi küçük bir kısmını oluşturmaktadır (Çelikkol ve Özkan, 2011).

Türkiye gelişmekte olan bir ülke olarak enerji tüketimi artan bir ülkedir ve bu artışı yıllık %7-8 oranında olduğunu ve referans senaryoya göre 2030 yılında sera gazı salımlarını %21 oranına kadar azaltacağını beyan etmiştir (Boğar ve Boğar, 2017) . Dünya Bankası 2007 raporuna göre Türkiye 1960’da CO₂ salımında dünyada 31. Sıradayken 2005 yılında 21. sıraya yükselmiştir (Halıcıoğlu,2009) .

Türkiye ilk kez emisyon oranlarını ne kadar artıracığı konusunda Paris İklim zirvesinde taahhütte bulunmuştur. Türkiye’nin taahhütü 2020-2030 arası artıştan azalış yöntemi ile emisyon oranını % 21 oranında azaltmaktır (Pabuççu ve Bayramoğlu, 2016). Türkiye’de CO₂ salımı TÜİK (2010) verilerine göre 1990 yılından 2008 yılına kadar 142 milyon tondan 298 milyon tona yükselmiştir (Aslanoğlu ve Köksal, 2012).

İktisat yazının Türkiye’nin CO₂ salımı üzerine yapılan çalışmalar CO₂ salımının diğer değişkenlerle ilişkisini araştırmaya yöneliktir. Bu çalışmada ise veriyi oluşturan bileşenlerinin analiz edilmesi amaçlanmıştır.

3. Analiz

Çalışmanın bu bölümünde elde edilen verilerin tanımlayıcı istatistikleri ve grafiksel incelemeleri yapılarak Türkiye’deki karbondioksit gazı salımı miktarı ve bileşenleri incelenmiştir. Bu amaçla 1980-2014 yılları arası World Development Indicators veri tabanından toplanan veriler kullanılmıştır.

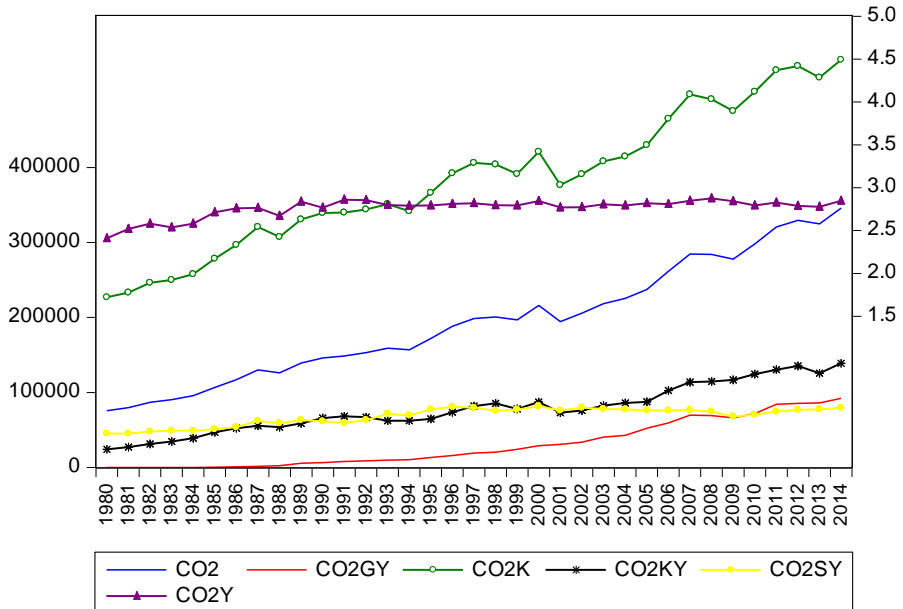
Kullanılan değişkenlerin tanımları Tablo 1’de sunulmuştur.

Tablo 1 : Kullanılan Değişkenlerin Tanımları

Kısaltma	Tanım
CO2	CO2 salımı (kiloton)
CO2K	CO2 salımı (kişi başı metrik ton)

YEI	CO2 salımı, elektrik ve ısı üretiminden kaynaklanan, (toplam yakıt yakımının %'si)
YGY	CO2 salımı, gaz yakıt tüketiminden (toplamin %'si)
CO2GY	CO2 salımı, gaz yakıt tüketiminden (kiloton)
YSY	CO2 salımı, sıvı yakıt tüketiminden (toplamin %'si)
CO2SY	CO2 salımı, sıvı yakıt tüketiminden (kiloton)
YII	CO2 salımı, imalat sanayinden ve inşaat sektöründen (toplam yakıt yakımının %'si)
YDS	CO2 salımı, diğer sektörlerden, yerleşim binaları ve ticari ve kamu hizmetleri dışında kalan (toplam yakıt yakımının %'si)
YBK	CO2 salımı, yerleşim binaları ve ticari ve kamu hizmetleri (toplam yakıt yakımının %'si)
YKY	CO2 salımı, katı yakıt tüketiminden (toplamin %'si)
CO2KY	CO2 salımı, katı yakıt tüketiminden (kiloton)
YT	CO2 salımı, taşımacılıktan (toplamin toplam yakıt yakımının %'si)
CO2Y	CO2 yoğunluğu (kilogram başına kg petrol eşdeğeri enerji kullanımı)

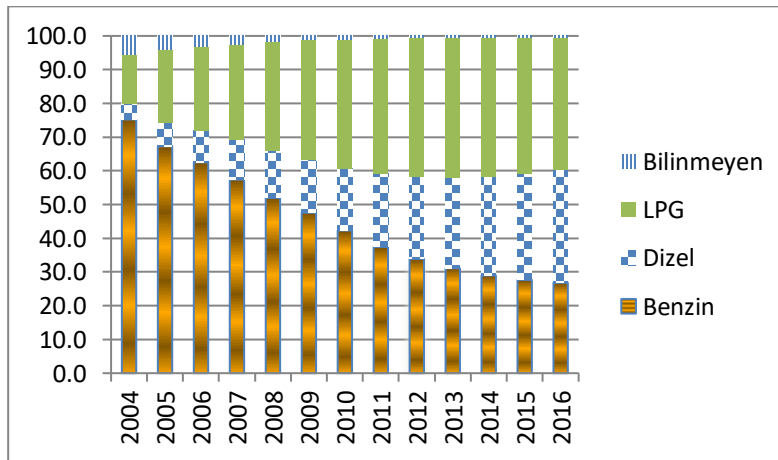
Türkiye'nin toplam CO₂ salımının bileşenleri grafiği Şekil 1'de görülmektedir.



Şekil 1: CO₂ salımı bileşenleri grafiği

Şekil 1’de sağ eksen CO2Y ve CO2K serilerinin değerlerini göstermektedir. Diğer değişkenlerin değerleri solda görülmektedir. Görüldüğü gibi, sıvı yakıt tüketiminden oluşan CO₂ salımı dışındaki tüm diğer serilerde tüm dönem boyunca artış trendi görülmekte, bu seride ise 2000 yılından sonra azalış görülmektedir. Toplam CO₂ salımının tüm dönem boyunca artan trend izlediği çok açık bir şekilde görülmektedir. Kişi başı CO₂ salımı (CO2K) da artan bir trend izlemektedir. Gaz yakıt tüketiminden oluşan CO₂ salımında da artış azalışlar olmakla birlikte yatay bir trend izlediği görülmektedir. Toplam içindeki payı çok yüksek olamamakla birlikte özellikle doğalgaz kullanımından kaynaklanan, gaz yakıt tüketiminden oluşan CO₂ salımı hızlı bir artış izlemektedir. Sıvı yakıt tüketiminden kaynaklanan (CO2SY) CO₂ salımı 2000 yılından sonra azalmıştır. Bu verinin büyük bölümü enerji kaynağı olarak petrol-türevi yakıtların tüketiminden oluşmaktadır. Elde edilen bulgu Türkiye’deki sıvı yakıt tüketiminin 2000 yılından sonra azaldığı şeklinde yorumlanabilir. Bu serinin değerlerinin 2000 yılından sonra bir daha 2000 yılındaki değerine ulaşamadığı görülmektedir. Bu sonucun nedeni petrol yerine LPG (Liquified Petroleum Gas, Sıvılaştırılmış Petrol Gazı) kullanımının artışı olabilir. Ayrıca, Uğurlu (2018) 10 numara yağ kullanımının motorin yerine kullanımındaki artışı PETDER (Petrol Sanayi Derneği) raporlarına dayandırarak tartışmakta ve petrol tüketimindeki azalışın bir nedeni olabileceğine vurgu yapmaktadır. Uğurlu ve Ünsal (2009)’da 1995 yılından sonra ham petrol ithalatındaki düşüşe dikkat çekmiştir.

2004-2016 yılları arası trafiğe kayıtlı otomobillerin yakıt cinsine göre dağılımı incelendiğinde benzin kullanımındaki azalış ve LPG kullanımındaki artış Şekil 2’de görülmektedir. Benzinli otomobil kullanımındaki bu yüksek azalışa rağmen petrol-türevi kaynaklı CO₂ salımının çok yüksek bir düşüş yaşamaması petrol türevi olan dizeldeki artış nedeniyledir.



Şekil 2: Trafiğe kayıtlı otomobillerin yakıt cinsine göre dağılımı (TÜİK)

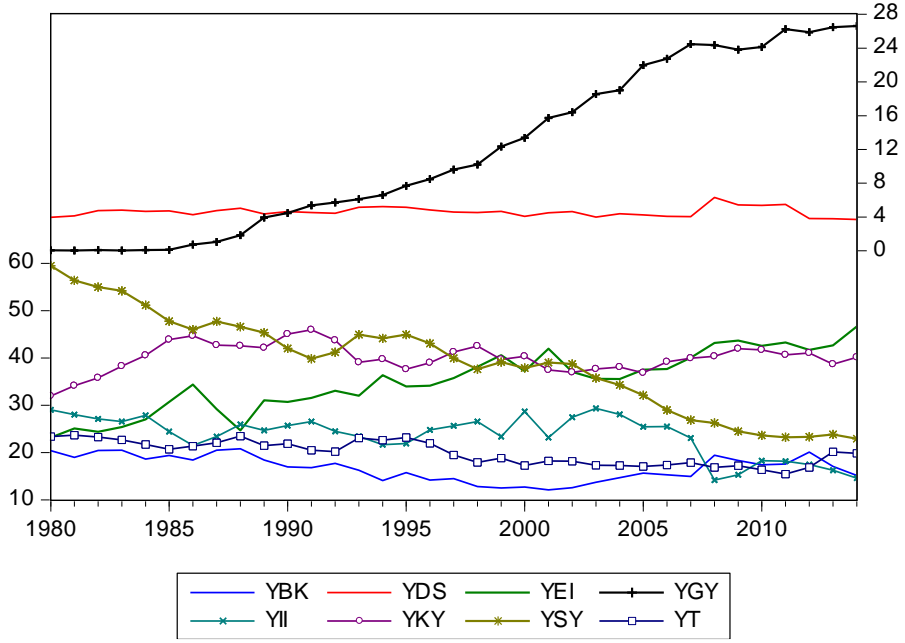
Özen ve Yaman (2013) Türkiye’de şehirlerarası yük trafiğinin CO₂ salımına etkisini ele aldığı çalışmada Türkiye’de taşımacılığın karayoluna bağımlı oluşunu ve %90’ının kamyonlar tarafından karşılandığını belirtmişlerdir. Yazarlar yaptıkları analiz sonucunda karayolu taşımacılığı nedeniyle oluşan karbon salımının 2000 yılı ile 2009 yılları arasında aynı seviyede kaldığını saptamıştır. İncelenen serilerin tanımlayıcı istatistikleri Tablo 2’de görülmektedir.

Tablo 2: CO₂ Salımı Değişkenlerinin Tanımlayıcı İstatistikleri

	CO ₂	CO ₂ GY	CO ₂ K	CO ₂ KY	CO ₂ SY	CO ₂ Y
Ortalama	194078,6	30283,13	3,091611	77912,33	68083,93	2,761965
Medyan	194552,7	19105,07	3,157446	73431,68	74524,44	2,793225
Enbüyük	345981,5	92082,04	4,491479	138887,6	81876,78	2,876879
Enküçük	75763,89	14,66800	1,722849	24213,20	45078,43	2,409078
Standart S.	78736,61	30795,98	0,804648	31841,11	11716,05	0,108461
Gözlem Say.	35	35	35	35	35	35

Tablo 2’de Türkiye toplam CO₂ salımının ortalamasının 194078.6 kiloton medyanının 194552.7 kiloton olduğu görülmektedir. En büyük CO₂ salımı 2014 yılında gerçekleşen değer olan 345981.5 kiloton değeridir. Sıvı yakıt tüketiminden kaynaklanan CO₂ salımının en yüksek değeri olan 81876.78 değeri 2000 yılının değeri iken en düşük değer olan 45078.43 değer 1981’deki değerdir. Şekil 1’de bahsedilen 2000 yılından sonraki düşüş tanımlayıcı istatistiklerde de karşımıza çıkmaktadır. CO₂GY değişkeninin ortalaması 30283 kiloton, CO₂K değişkeninin ortalaması 3,09 metrik tondur. Seri incelendiğinde tüm dönem boyunca kişi başı karbondioksit salımı 3,15 ile 4,49 arasında değişmiştir. Sırasıyla CO₂KY, CO₂SY ve CO₂Y değişkenlerinin ortalamaları 77912 kiloton, 68083 kiloton ve ve 2,76 kgep’tir.

CO₂ salımının bileşenlerinin yüzdelerini veren değişkenler adlandırılırken ilk harf olarak yüzde anlamında Y harfi kullanıldı. Bu serilerin grafikleri Şekil 3’de görülmektedir. Şekil 3’de diğer değişkenlere göre oldukça düşük oranlara sahip olan YDS YGY serileri sağ ekseninde incelenmektedir.



Şekil 3: Bileşenlerin Toplam İçindeki Payı

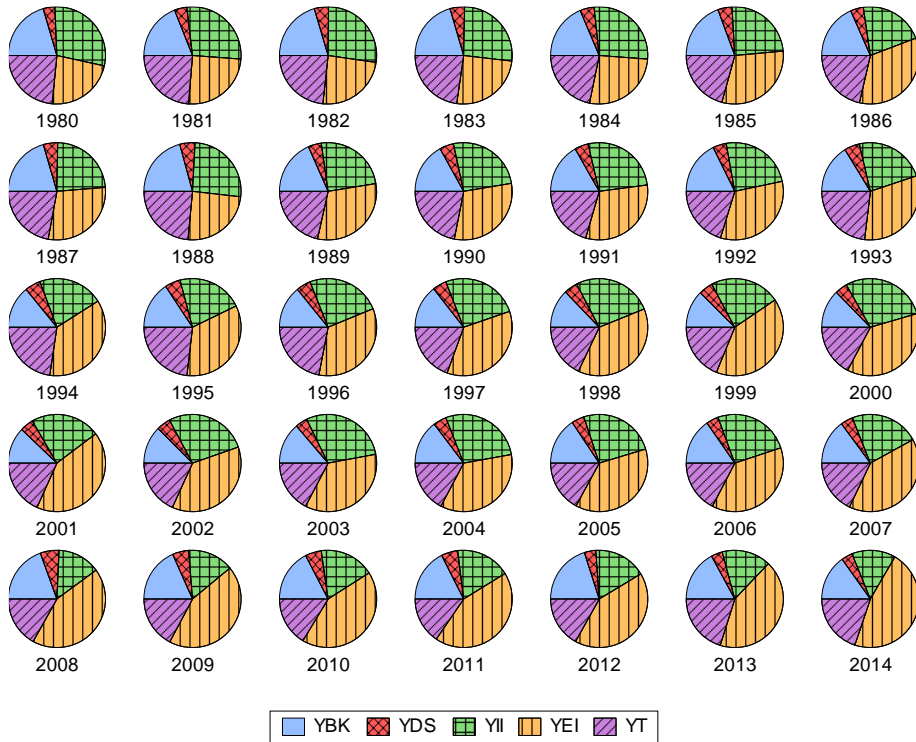
Şekil 3 incelendiğinde ilk göze çarpan 1981 yılında %1'in bile altında değer alan gaz yakıt tüketiminden oluşan CO₂ salımının 90'lı yıllarda %5'i geçmesi ve 1998 yılında da %10'u aşıp 2014 yılına gelindiğinde yaklaşık %27'ye ulaşmasıdır. İkinci dikkat çeken seri, yerleşim binaları ve ticari ve kamu hizmetleri dışında kalan diğer sektörlerden kaynaklanan karbondioksit salımının yatay bir seyir izlemesi ve Tablo 2'den de görüleceği üzere %3,74 ile %6,29 arasında değer almasıdır. Elektrik ve ısı üretiminden kaynaklanan karbondioksit salımı artan bir trend izlerken, sıvı yakıt tüketiminden kaynaklanan karbondioksit salımının toplam içindeki payı azalan bir trend izlemektedir. Diğer oranlar için ise genel bir azalan ya da artan trend söz konusu değildir.

Tablo 3: CO₂ Salımı Oransal Değerlerinin Tanımlayıcı İstatistikleri

	YBK	YDS	YEI	YGY	YII	YKY	YSY	YT
Ortalama	16,7230	4,6022	35,0970	11,8421	23,6631	40,0582	39,0994	19,9144
Medyan	16,9983	4,5843	35,5977	9,6230	24,6873	40,1430	39,8603	20,1338
Enbüyük	20,8164	6,2967	46,6901	26,6147	29,3468	45,9892	59,5082	23,6997
Enküçük	12,12138	3,7055	23,1651	0,0162	14,1902	31,9587	22,9591	15,4429
Standart S.	35	35	35	35	35	35	35	35

Tablo 3'te YBK değişkenin ortalaması 16,7230, YDS değişkenin ortalaması 4,6022, YEI değişkenin ortalaması 35,0970, YGY değişkenin ortalaması 11,8421, YII değişkenin ortalaması 23,6631, YKY değişkenin ortalaması 40,0582, YSY değişkenin ortalaması 39,0994, YT değişkenin ortalaması 19,9144'tür. Dikkate alınması gereken diğer değerler; .YBK değişkenin en büyük değeri 20,8164, YDS değişkenin en büyük değeri 6,2967, YGY değişkenin en küçük değeri 0,0162'dir.

Ayrıca elektrik ve ısı üretiminden kaynaklanan, imalat sanayinden ve inşaat sektöründen kaynaklanan, yerleşim binaları ve ticari ve kamu hizmetleri dışında kalan diğer sektörlerden kaynaklanan, yerleşim binaları ve ticari ve kamu hizmetlerinden kaynaklanan ve taşımacılıktan kaynaklanan CO2 salımının toplam içindeki paylarının toplamı 100'ü yani toplam CO2 salımı oranını vermektedir. Bu değişkenleri pasta grafiklerle görmek daha açıklayıcı olacaktır.

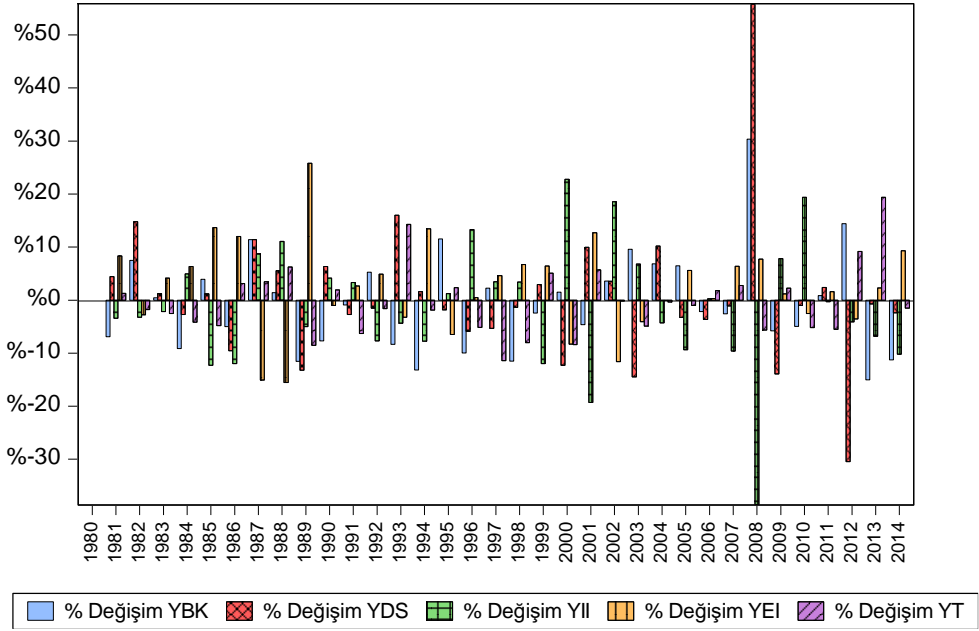


Şekil 4: Oransal Dağılım Pasta Grafiği

Pasta grafikleri incelendiğinde elektrik ve ısı üretiminden kaynaklanan karbondioksit salımının diğer karbondioksit salımı kaynakları içindeki payının arttığı açık bir şekilde görülmektedir. Burada dikkat çeken ikinci oran imalat sanayinden ve inşaat sektöründen kaynaklanan karbondioksit salımının yıldan yıla farklılaştığı, Türkiye için kriz yılları olarak tanımlanan 2001 yılında ve dünya finans piyasalarında kriz yaşanan 2008 yılında bir önceki yıla göre azalış gösterdiği görülmektedir. Say ve Yücel (2006)'da bu ilişkiye dikkat çekmiş özellikle 1995

yılında GSMH'daki düşüş yaşandığında enerji tüketimi ve CO₂ salımında da düşüş yaşandığına değinmiştir.

Şekil 4 incelenirse yerleşim binaları ve ticari ve kamu hizmetlerinden kaynaklanan ve yerleşim binaları ve ticari ve kamu hizmetleri dışında kalan diğer sektörlerden karbondioksit salımının toplam içindeki payındaki değişikliğin de oldukça düşük olduğu saptanmıştır. Bu değişimleri daha net görebilmek için bir önceki yıllara göre değişim oranları hesaplanmış ve Şekil 5'te sunulmuştur.



Şekil 5: Oransal Payların Yıllık Değişimleri

Şekil 5'te özellikle 2008 yılında imalat sanayinden ve inşaat sektöründen kaynaklanan karbondioksit salımının toplam salım içindeki payındaki yüksek azalış ve yerleşim binaları ve ticari ve kamu hizmetleri dışında kalan diğer sektörlerden kaynaklanan karbondioksit salımının toplam salım içindeki payındaki yüksek artış dikkat çekmektedir. 2001 yılında da aynı şekilde bir artış ve azalış söz konusudur. 2000 yılında ise bu iki orandaki değişkenlik tam tersi yönde hareket etmiştir. Bu bulgular ekonomide üretiminin arttığı dönemlerde imalat ve inşaat sektörünün karbondioksit salımının toplam içindeki oranı artarken diğer sektörlerin oranının azaldığı, ekonomide üretimin düştüğü dönemlerde ise tersinin gerçekleştiği şeklinde yorumlanabilir. Ayrıca Türkiye'nin 2009 yılında da Kyoto Protokolü'nü imzalayan ülkeler arasına katılmasının (Çelikkol ve Özkan, 2011) da bu düşüşte

etkili olduğu düşünülebilir ancak 2012'ye kadar bir yükümlülüğü olmaması dolaylıysa bu protokolün veriler üzerinde etkili olduğunu düşünmemekteyim.

4. Sonuç

Bu çalışmada her ülkede ekonomideki büyümenin, sanayideki gelişmenin maliyeti olarak karşımıza çıkan çevresel kirliliğin en önemli kaynaklarından olan karbondioksit salımı Türkiye için ele alınmıştır. Karbondioksit salımının farklı kaynakları bulunmaktadır. Bu kaynakların bir kısmı ekonomideki üretime bağlıken bir kısmı da hane halkı tüketimine bağlıdır.

Türkiye'de karbondioksit salımı ve onun bileşenleri bu çalışmada analiz edilmiştir. Bu amaçla CO₂ salımı değerleri ve bu değerlerin kaynakları olan elektrik ve ısı üretiminden, gaz yakıt tüketiminden, sıvı yakıt tüketiminden, imalat sanayinden ve inşaat sektöründen, yerleşim binaları ve ticari ve kamu hizmetlerinden ve bunların dışında kalan hizmetlerden, katı yakıt tüketiminden ve taşımacılıktan kaynaklanan karbondioksit salımı değerleri ele alınmıştır.

Yapılan analiz sonucunda gaz yakıt tüketiminden kaynaklanan karbondioksit salımının hızlı bir şekilde arttığı, yerleşim binaları ve ticari ve kamu hizmetleri dışında kalan diğer sektörlerden kaynaklanan karbondioksit salımının ise incelenen dönem boyunca yatay bir seyir izlediği görülmüştür. Ayrıca elektrik ve ısı üretiminden kaynaklanan karbondioksit salımı artarken sıvı yakıt tüketiminden kaynaklanan karbondioksit salımı azalmaktadır.

Elde edilen diğer bir bulgu kriz dönemlerinde imalat sanayinden ve inşaat sektöründen kaynaklanan karbondioksit salımında artış, yerleşim binaları ve ticari ve kamu hizmetleri dışında kalan diğer sektörlerden kaynaklanan karbondioksit salımında azalış görülmüştür.

Açıklama bildirimi

Bu çalışmada herhangi bir potansiyel çıkar çatışması bulunmamaktadır.

İletişim

E-posta: fsibelugurlu@gmail.com

Kaynakça:

- Altıntaş, H. (2013) Türkiye’de Birincil Enerji Tüketimi, Karbondioksit Emisyonu Ve Ekonomik Büyüme İlişkisi: Eşbütünleşme ve Nedensellik Analizi, Eskişehir Osmangazi Üniversitesi İIBF Dergisi, 8(1), 263-294
- Aslanoğlu, S.Y. ve Köksal, M.A. (2012). Elektrik Üretimine Bağlı Karbondioksit Emisyonunun Bölgesel Olarak Belirlenmesi ve Uzun Dönem Tahmini, Hava Kirliliği Araştırmaları Dergisi, 1 ,19–29
- Boğar, E., ve Boğar, Z.Ö. (2017). Türkiye’nin Sektörel CO2 Gazı Salınımlarının Yapay Sinir Ağları ile Tahmini, Akademia Disiplinlerarası Bilimsel Araştırmalar Dergisi, 3(2), 15-27.
- Çelikkol H. ve Özkan N. (2011) Karbon Piyasaları Ve Türkiye Perspektifi, Dumlupınar Üniversitesi Sosyal Bilimler Dergisi ,31, 203-222
- Çetintaş H., Bıcıl, İ. M. ve Türköz - K. (2016). Türkiye’de CO2 Salınımları Enerji Tüketimi ve Ekonomik Büyüme İlişkisi, Finans Politik & Ekonomik Yorumlar , 53 (619), 57-67
- Halicioğlu, F.(2009). An econometric study of CO2 emissions, energy consumption, income and foreign trade in Turkey, Energy Policy, 37, 1156–1164
- İsmail, K. (2018). İklim Değişikliği Müzakereleri: Türkiye’nin Paris Anlaşması’ni İmza Süreci, Ege Stratejik Araştırmalar Dergisi, 9(1), 55-81
- Kaygusuz, K. (2009). Energy and Environmental Issues Relating to Greenhouse Gas Emissions for Sustainable Development in Turkey, Renewable and Sustainable, Energy Reviews, 13, 253-270.
- Kuznets, S. (1955). Economic Growth and Income Inequality, American Economic Reviews, 17, 57–84.
- Martínez-Zarzoso I. , Maruotti, A. (2011). The impact of urbanization on CO2 emissions: Evidence from developing countries, Ecological Economics, 70, 1344–1353
- Muratoglu Y. ve Uğurlu E. (2014). An Empirical Test of the Environmental Kuznets Curve for CO2 in G7: A Panel Cointegration Approach , Proceedings of the New York State Economics Association, Vol. 7, 148-158, New York, USA
- Mutlu, A. (2006). Küresel Kamusal Mallar Bağlamında Sağlık Hizmetleri ve Çevre Kirlenmesi: Üretim, Finansman ve Yönetim Sorunları, Maliye Dergisi, 150, 53-78
- Özen, M. ve Yaman, H.T. (2013). Türkiye’de Şehirlerarası Yük Trafikçi CO2 Emisyonlarının Tahmini, Süleyman Demirel Üniversitesi Fen Bilimleri Enstitüsü Dergisi, 17(3), 56-64
- Öztürk, İ. ve Acaravcı , A. (2010). CO2 emissions, energy consumption and economic growth in Turkey , Renewable and Sustainable Energy Reviews, 14, 3220–3225
- Papuççu, H. ve Bayramoğlu H. (2016). Yapay Sinir Ağları İle Co2 Emisyonu Tahmini: Türkiye Örneği, Gazi Üniversitesi İktisadi ve İdari Bilimler Fakültesi Dergisi, 18(3), 762-778
- Say, N.P. ve Yucel, M. (2006) . Energy consumption and CO2 emissions in Turkey: Empirical analysis and future projection based on an economic growth, Energy Policy, 34, 3870–3876
- TÜİK, (2010). Türkiye Sera Gazı Emisyon Envanteri, 13-08-2010, http://www.tuik.gov.tr/PreTablo.do?tb_id=10&ust_id=3
- Uğurlu, E. (2009). Real Exchange Rate and Economic Growth: Turkey, Manas Üniversitesi Sosyal Bilimler Dergisi, 22, 191-212.
- Uğurlu, E. (2018). Demand of Turkish energy market. In B. Kristic (Ed.), Strengthening the competitiveness of enterprises and national economies (pp. 55–75). Niš: University of Nis, Faculty of Economics.
- Uğurlu, E. (2014). The Impact of Urbanization on CO2 Emissions in Transition Countries, Proceedings of the New York State Economics Association, Vol. 7, 170-180, New York, USA
- Uğurlu, E.,ve Ünsal, A. (2009). Ham Petrol İthalatı ve Ekonomik Büyüme: Türkiye. 10. Türkiye Ekonometri ve İstatistik Kongresi. Erzurum, Türkiye

Makaleni böyle alıntılaysın: UĞURLU Sibel Fatma. Türkiye karbondioksit salımı ve bileşenleri: 1980-2014 dönemi için bir inceleme. Bilim ve İnovatif Teknolojiler Dergisi. Numara 21, 2022.s.12-24. DOI: 10.30546/2616-4418.21.2022.12

SUMMARY

Carbon dioxide emissions and its components in Turkey: An analysis for the period 1980-2014

Fatma Sibel UĞURLU

Financial Economics Associates, Prague, Czechia

It is known that carbon dioxide emissions and climate change have a direct relationship. Emissions of carbon dioxide gases have an effect on global warming. Thus, carbon dioxide emissions are a widely investigated topic for researchers. In this study, the amount of carbon dioxide gas emissions and their component of it are investigated for the 1980-2014 period in Turkey. The components of carbon dioxide emissions are electricity and heat production, fuel consumption, liquid fuel consumption, manufacturing industries and construction, other sectors, residential buildings and commercial services, and solid fuel consumption. In the analysis, annual data are used. At first descriptive statistics and data visualization methods are used to investigate data. The results show that there is an increasing trend in CO₂ emissions. However, there is no main source of carbon dioxide emissions. Whereas liquid fuel consumption is the largest share of the components of the year 2000, its share is decreasing after the year 2000.

Key Words: Climate Change, CO₂ emissions, Turkey, Data visualization

РЕЗЮМЕ**Выбросы углекислого газа и его компонентов в Турции: Анализ за период 1980-2014 гг.****Фатма Сибель УГУРЛУ***Ассоциация финансовой экономики, Прага, Чехия*

Известно, что существует прямая связь между выбросами углерода и изменением климата. Выбросы углекислого газа способствуют глобальному потеплению. Поэтому выбросы углерода являются широко изучаемой темой для исследователей. В этом исследовании изучались количество и компоненты выбросов углекислого газа в Турции с 1980 по 2014 год. Компоненты выбросов углекислого газа; Это выбросы углекислого газа от производства электроэнергии и тепла, потребления топлива, потребления жидкого топлива, перерабатывающей и строительной промышленности, других секторов, бытовых и коммерческих услуг, а также потребления твердого топлива. В анализе использовались годовые данные. Сначала данные были проанализированы с использованием методов описательной статистики и визуализации данных. Результаты показывают, что существует тенденция к увеличению выбросов углерода. Однако ни один из компонентов выбросов углекислого газа не был определен в качестве основного источника. Хотя до 2000 года доля потребления топлива была наибольшей, с 2000 года ее доля снизилась.

Ключевые слова: Изменение климата, выбросы CO₂, Турция, визуализация данных